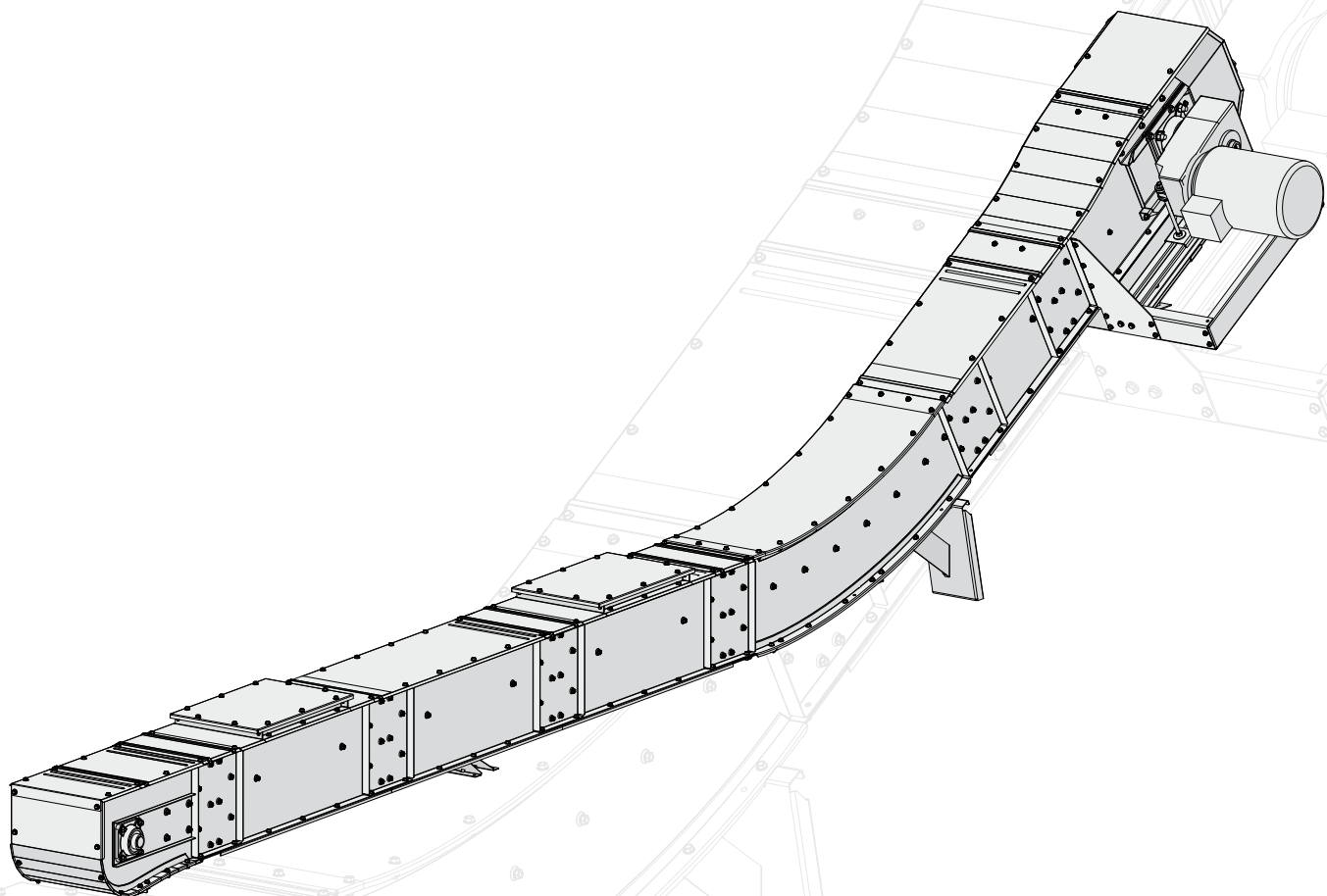




КТІВУ



Проверка товаров

Проверьте, что число тюков соответствует накладной и что упаковка и товары не повреждены. Обратите внимание на возможные повреждения или отсутствующий материал в транспортной накладной и сообщите в транспортную компанию и нам. Когда товары распакованы, убр

Гарантия

Для всех моделей машин компании Skandia Elevator AB предоставляется 2 года заводской гарантии от дня поставки. Предпосылка действия гарантии и выплата возможных компенсаций должны основываться на обращении в компанию Skandia Elevator AB и достижении соглашения между клиентом и компанией Skandia Elevator AB о том, как следует устранить возможную неисправность. Гарантия распространяется на части, которые были повреждены или сломаны вследствие конструкторских и производственных ошибок. Неисправности и повреждения, вызванные неправильной установкой, неправильным использованием или недостаточным обслуживанием, не покрываются гарантией.

Знак CE

Знак CE находится на стороне трансмиссии привода и является свидетельством того, что машина изготовлена в соответствии с Европейскими директивами по охране труда в машиностроении и отвечает требованиям техники безопасности. В знаке CE имеются сведения о годе выпуска, обозначении модели и номере заказа. Всегда указывайте номер заказа при рекламации или заказе запасных частей.

заявление EG

Skandia Elevator AB
Arentorp
S-53494 Vara
SWEDEN

заявляем под свою ответственность, что продукт:

KTIBU

номер заказа:

на которые это заявление распространяется, в соответствии с директивой Совета от 29 декабря 2009 года о внутреннем сближении законодательства государств-членов в отношении машин, 2006/42/EG.

Если иное не указано в знаке CE, то продукт изготовлен в соответствии с Европейскими указаниями по охране труда в машиностроении и относится к категории III 3D/OD. Он предназначен для транспортирования материалов, которые соответствуют ATEX, Зона 22, и где внешняя среда не классифицирована.

Товар 2009 12 29

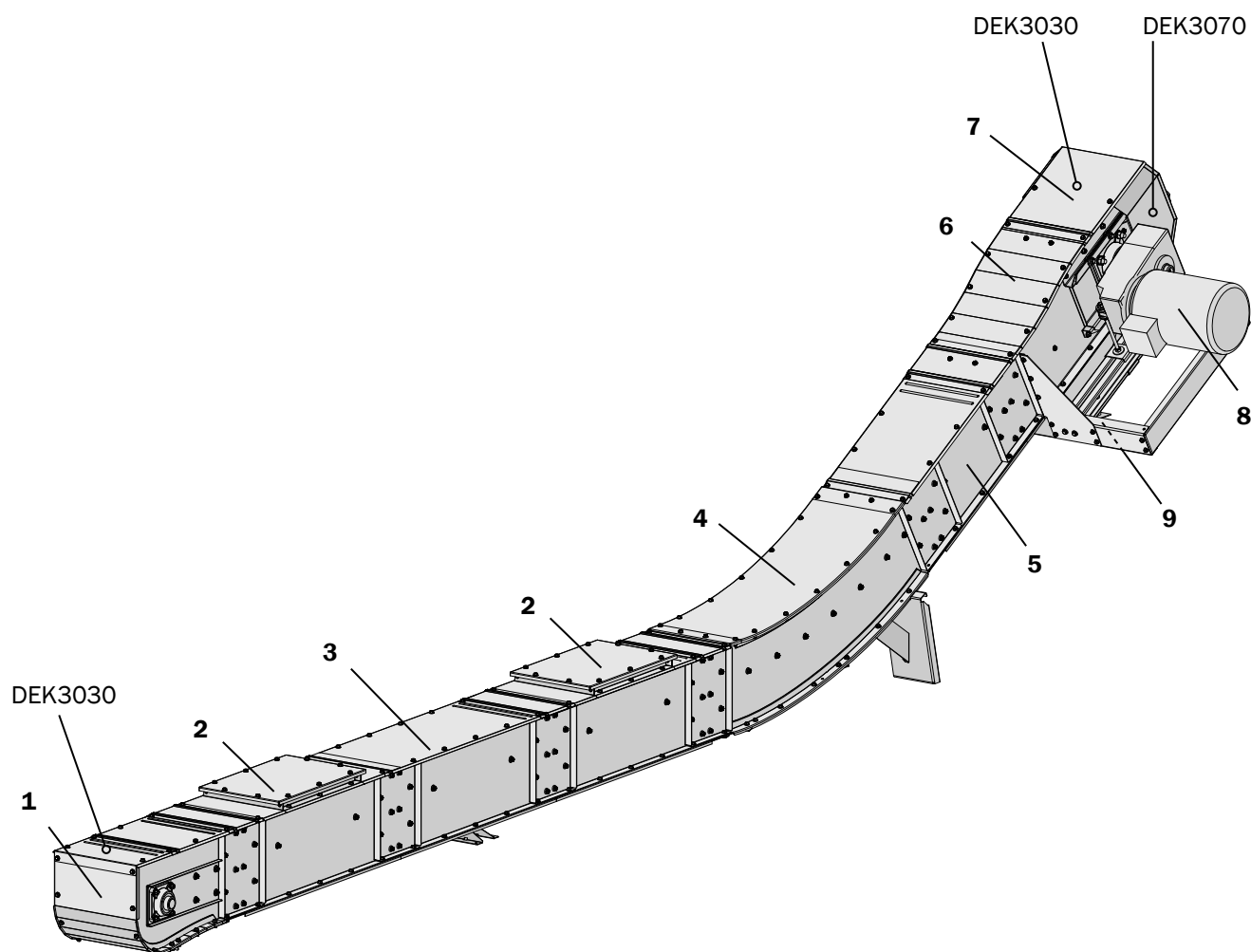
Joakim Larsson, VD

Спасибо, что Вы выбрали Skandia Elevator!

Чтобы Ваше оборудование для транспортирования работало надлежащим образом, необходимо его правильно смонтировать и аккуратно обслуживать. Необходимо соблюдать эту инструкцию по монтажу, а также отдельную инструкцию по обслуживанию, чтобы наша гарантия могла действовать.

Мы надеемся, что Ваше оборудование для транспортирования компании Skandia будет радовать Вас в течение долгого времени.

Обзор машины	6
Информация по технике безопасности	7
Общая информация по технике безопасности	7
Техника безопасности при работе с электричеством	8
Этикетки, касающиеся безопасности	9
Перед монтажом	11
Конструктивный размер изогнутых и наклонных секций	13
Соединение машины	14
Входное отверстие в крышке	14
Двойной боковой впуск	14
Входная воронка	14
Подсоединение к последующей машине	15
Монтаж машины	17



Части	Поз.
Хвостовая секция	1
Входное отверстие в крышке	2
Промежуточная секция с отверстием в промежуточном дне	3
Изогнутая секция	4
Промежуточная секция	5
Привод	6
Смотровой люк	7
Двигатель редуктора	8
Выход	9
Этикетки, касающиеся безопасности	DEK x x x x

Владелец транспортного оборудования несет ответственность за то, чтобы эти инструкции по монтажу всегда были доступны для ответственных монтажников, электриков, а также техников по обслуживанию и эксплуатации.

Неправильный способ установки и/или обращение могут привести к травмам или повреждениям оборудования для транспортирования и/или другого оборудования. Это также может привести к сбоям или сокращению мощности.

Перед началом монтажа, выполнения электрических соединений, технического обслуживания или эксплуатации прочтите инструкции по монтажу. Если что-либо в этих инструкциях трудно понять, пожалуйста, обратитесь за помощью к продавцу.

Информация по технике безопасности представляется и интерпретируется следующим образом:

ПРЕДУПРЕЖДЕНИЕ!

Если инструкции, содержащиеся в предупреждающем тексте, не выполняются, это может привести к серьезным или угрожающим жизни травмам персонала..

ВАЖНО!

Если инструкции в тексте "Важно!" не выполняются, это может привести к повреждениям оборудования для транспортирования и/или другого оборудования. Это также может привести к сбоям или сокращению мощности.

ВНИМАНИЕ! Текст "Внимание!" содержит информацию, которая упрощает способ монтажа.

Общее

ПРЕДУПРЕЖДЕНИЕ!

- Убедитесь, что лица, ответственные за монтаж, электрические соединения, обслуживание и эксплуатацию данного транспортного оборудования прочитали и поняли эти инструкции и информацию по безопасности.
- Во время монтажа, выполнения электрических подключения, обслуживания и эксплуатации транспортных средств используйте защитные перчатки, строительные каски, ботинки со стальными носками, наушники, защитные очки и светоотражающие жилеты яркой сигнальной окраски.



ПРЕДУПРЕЖДЕНИЕ!

- Перед выполнением любых монтажных работ, электрических соединений или работ по обслуживанию остановите машину и отключите электропитание.
- Машину нельзя запускать без крышек, люков, оболочек, защитных элементов и соединений, смонтированных таким образом, что они могут быть открыты только с помощью инструментов.
- Соединения, идущие к машине, от машины и между машинами должны быть прочно смонтированы и полностью закрыты. Если конструкция цеха делает это невозможным на выходе, закончите трубкой 1 м.

ВАЖНО!

- Если машина устанавливается на открытом воздухе, то двигателя и трансмиссии необходимо оснастить защитой от дождя.
- Конвейер не может работать в обоих направлениях.
- При коротком замыкании обеспечьте, чтобы электрооборудование работало, прежде чем продолжить эксплуатацию.
- Убедитесь, что электрооборудование не имеет грязи, пыли, влаги и электростатического заряда.
- Эта машина не предназначена для частых включений/выключений.

Электрические соединения

Неправильные электрические соединения могут привести к травмам или повреждениям оборудования для транспортировки и/или другого оборудования. Это также может привести к сбоям или сокращению мощности.

ПРЕДУПРЕЖДЕНИЕ!

- Электрическое оборудование должно подсоединяться квалифицированным уполномоченным электриком. См. указания в отдельной инструкции по подключению электроники.
- Рабочие выключатели должны быть прочно смонтированы и расположены таким образом, чтобы они были легко доступны, когда необходимо выполнить работы по обслуживанию.

ВАЖНО!

- Убедитесь в том, что защита двигателя установлена на число ампер, предназначенное для двигателя.
- Убедитесь, что датчик перегрузки при работе включен.
- Убедитесь, что датчик цепи (дополнительный аксессуар) включается при работе.

Обслуживание

Пренебрежение обслуживанием может привести к травмам и/или повреждениям оборудования для транспортировки и/или другого оборудования. Это также может привести к сбоям или сокращению мощности.

ПРЕДУПРЕЖДЕНИЕ!

Перед началом эксплуатации этой машины прочтите отдельную инструкцию по ее обслуживанию.

Этикетки, касающиеся безопасности

ПРЕДУПРЕЖДЕНИЕ!

Машина поставляется с установленными на ней символами, касающимися безопасности. Их нельзя ни снимать, ни изменять. Если этикетка с символом опасности повреждается, закажите (бесплатно) в Skandia Elevator AB новую этикетку. Укажите при этом номер этикетки. См. раздел ниже и предыдущую главу с обзором машины.

Существуют следующие предупреждающие символы:

- Предписание (белый символ на круглом синем фоне).
- Запрет (перечеркнутый черный символ в белом круге с красной каймой).
- Предупреждение (черный символ на фоне желтого треугольника с черной каймой).

ПРЕДУПРЕЖДЕНИЕ!

Необходимо принимать во внимание ВСЕ сообщения на этикетках, касающихся безопасности, то есть и предписания, и запреты, и предупреждения, в противном случае возможны серьезные или даже смертельные травмы.

На машинах Skandia Elevators могут присутствовать следующие этикетки, касающиеся безопасности:

Артикул/этикетки, касающиеся безопасности <small>Относительно размещения - см. главу "Общее описание машины".</small>	Письменное подтверждение
DEK3090 	Перед пробным запуском двигателя в первый раз прочитайте раздел "Ограничитель обратного хода" в Инструкциях по монтажу нории.
DEK3100 	Запрещается ставить клапан моторной стороной вниз.
DEK3140 	Запрещается изменять настройки и/или заменять оборудование.
DEK3030 	Внимание - цепь транспортера!
DEK3060 	Внимание - ковшовая лента!

DEK3040		Внимание - цепная передача!
DEK3050		Внимание - ременная передача!
DEK3070		Внимание - вращающийся вал приводной секции транспортера!
DEK3080		Внимание - вращающийся вал приводной секции нории!
DEK3110		Внимание - движущаяся часть машины!
DEK3120		Внимание - движущаяся часть машины!
DEK3010		Внимание - возможен взрыв пыли!
DEK3130		Внимание - одновременно на платформе или лестнице могут находиться не более 2 человек (= 200 кг/440 фунтов)!

Конвейер может собираться непосредственно на месте в цехе или собираться и затем подниматься на место. Наиболее оптимальные решения зависят от проектирования и пространства цеха, а также длины конвейера.

⚠ ВАЖНО!

- Конвейер должен быть максимум 14 метров, чтобы его можно было поднять в смонтированном состоянии. Его вес должен быть разделен на несколько точек подъема, одна из которых должна быть в опорной раме привода. Расстояние между точками подъема может быть не более 12 метров.
- Максимальное расстояние между опорами стандартного конвейера составляет 6 метров. Если используется тросовая опора, то расстояние составляет 12 метров.
- Разгрузите вес привода распорками до уровня земли и/или ближайшей устойчивой конструкции. Если машина имеет двигатель редуктора, закрепите распорками его опорную раму. Никогда не закрепляйте распорками двигатель/двигатель редуктора.

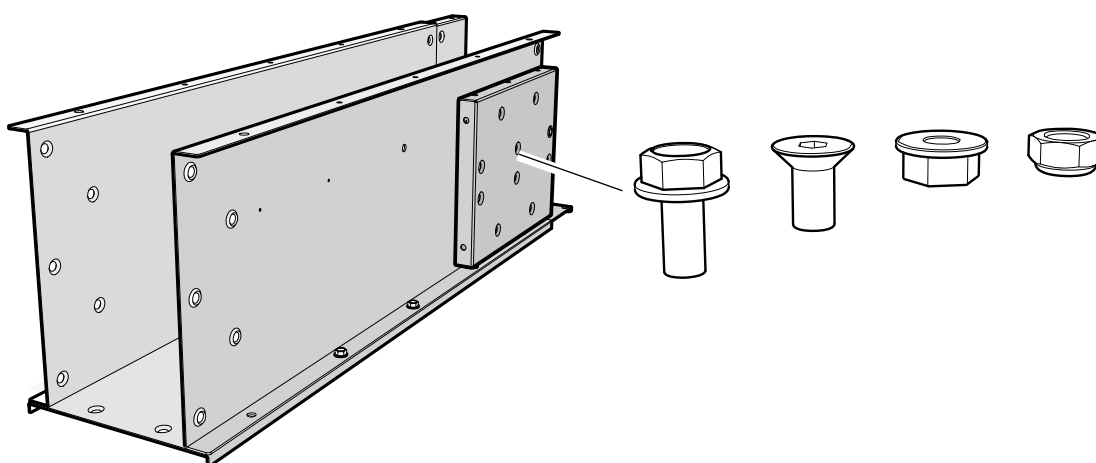
1.

Уберите соединительные пластины, которые неправильно обращены внутри в/на промежуточной секции и приводе. Винты для монтажа конвейера находятся там внизу.

ВНИМАНИЕ! Винт, которым закреплена соединительная пластина, при монтаже не требуется.

2.

Смонтируйте снятые соединительные пластины таким же образом, как предварительно смонтированные соединительные пластины.



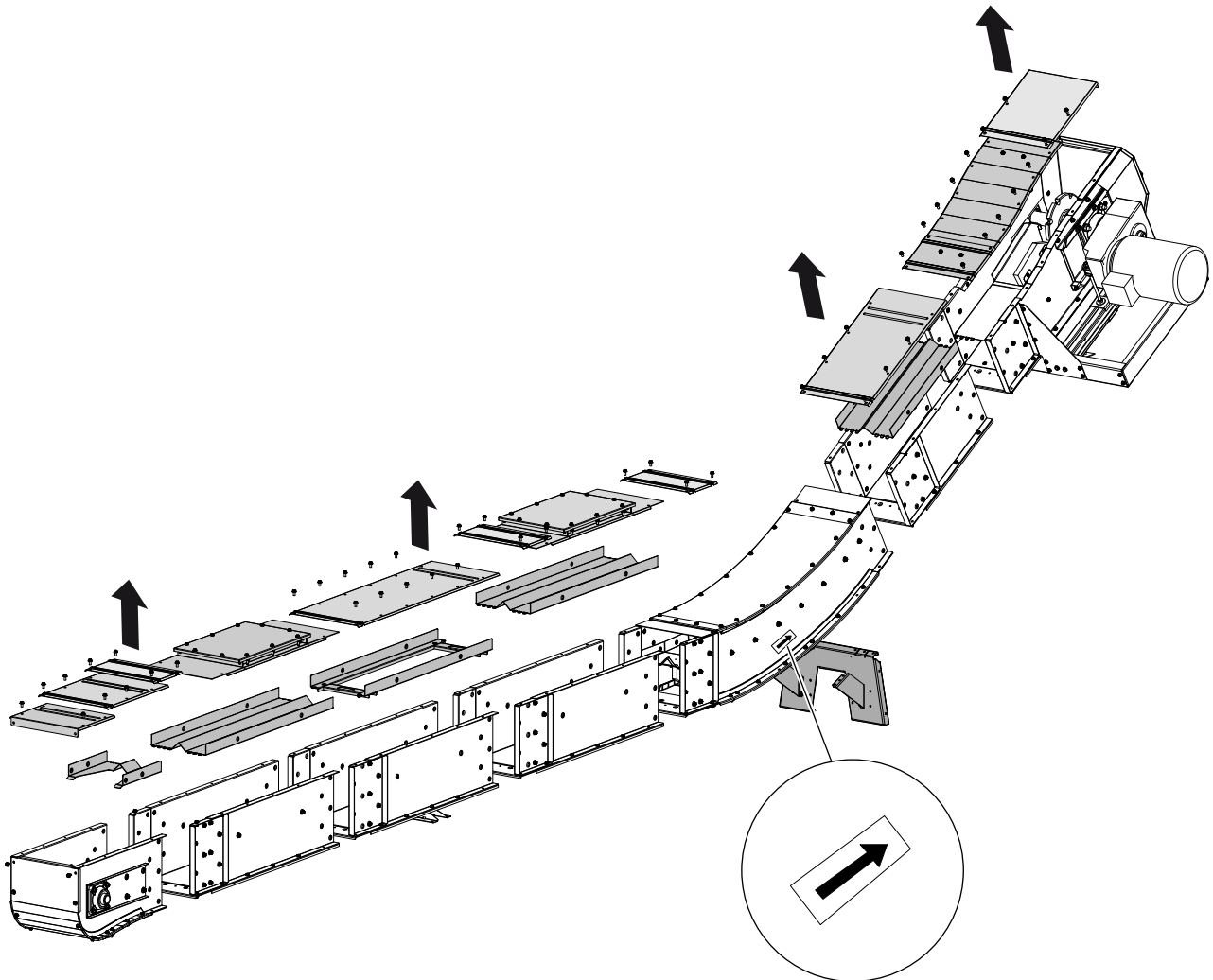
3.

Выложите детали в том порядке, в каком они должны устанавливаться.

ВНИМАНИЕ! изгибы помечены стрелками и должны монтироваться таким образом, чтобы стрелки указывали направление транспортировки.

4.

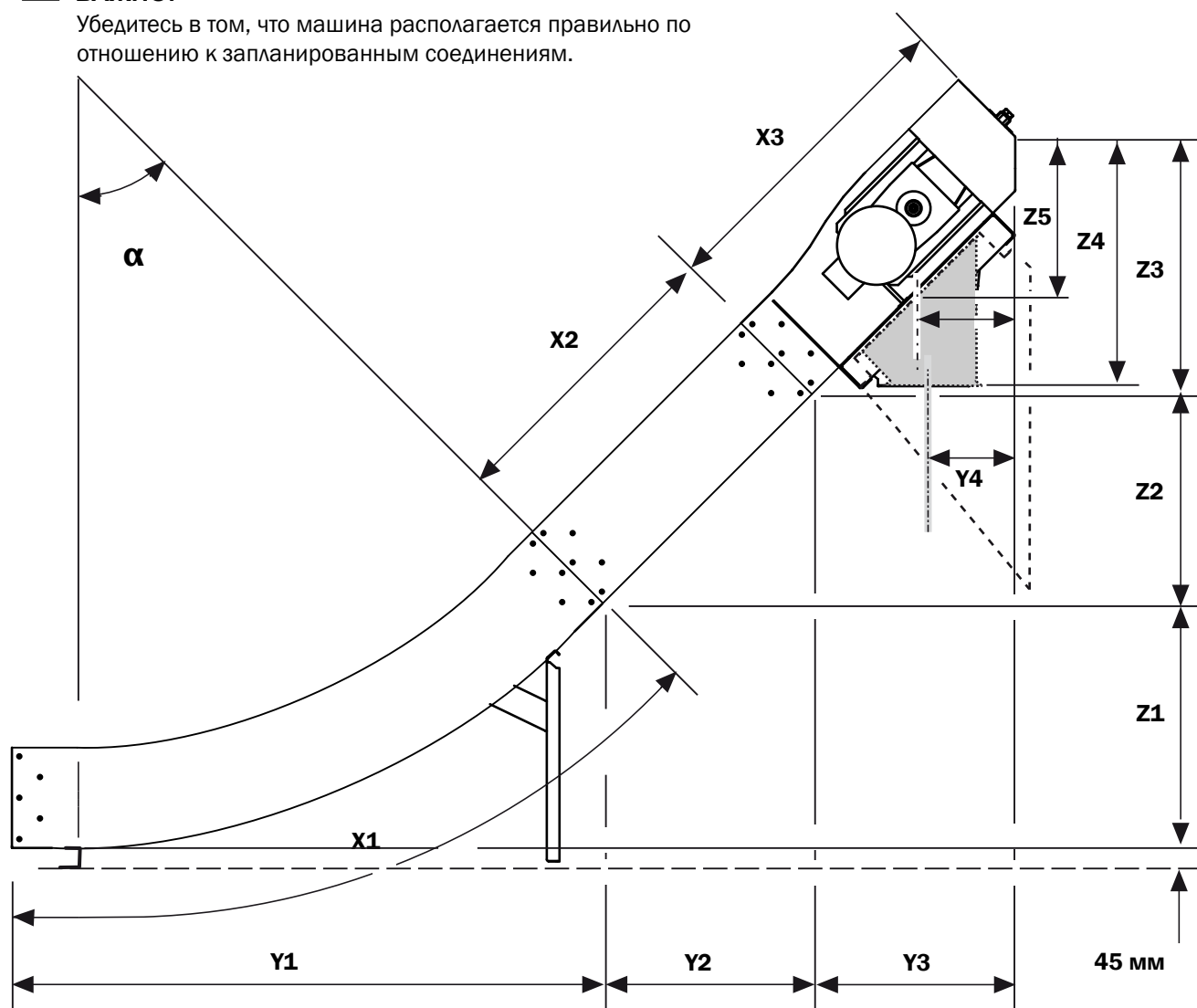
Снимите крышки и промежуточные донья.



Конструктивный размер изогнутых и наклонных секций

⚠ ВАЖНО!

Убедитесь в том, что машина располагается правильно по отношению к запланированным соединениям.



α	X1	Y1	Z1	X2	Y2	Z2	X3	Y3	Z3	20/33		30/33		40/33		Y5	Z5
										Y4	Z4	Y4	Z4	Y4	Z4		
15°	925	912	120	600	580	155	1100	1032	408	618	500	583	498	558	496	550	285
				1000	966	259											
				1400	1352	362											
				2000	1932	518											
				Макс. X2+X3 = 13600													
30°	1579	1502	402	600	520	300	1100	890	661	498	700	463	697	437	697	450	415
				1000	866	500											
				1400	1212	700											
				2000	1732	1000											
				Макс. X2+X3 = 7000													
45°	2234	1998	828	600	424	424	1100	690	690	343	844	310	844	285	844	335	335
				1000	707	707											
				1400	990	990											
				2000	1414	1414											
				Макс.X2+X3 = 5000													

ПРЕДУПРЕЖДЕНИЕ!

- Соединения, идущие к машине, от машины и между машинами должны быть прочно смонтированы и полностью закрыты. Если конструкция цеха делает это невозможным на выходе, закончите трубкой 1 м.
- Неиспользуемые входы должны быть опломбированы.

ВАЖНО!

- Используйте только рекомендованные детали для входа, выхода и соединения.
- Убедитесь в том, что самотеки имеют достаточный размер и что их угол наклона составляет минимум 45°.

Входное отверстие в крышке

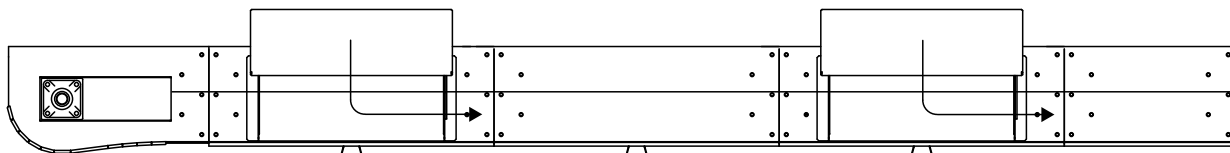
Входное отверстие в крышке является саморегулируемым и используется для подачи зерна из бункера/силоса. Входное отверстие в крышке, которое не является передним и не предназначено для подключения электричества, должно иметь промежуточную секцию с отверстием в промежуточном дне (X) позади него.

Задвижки для центрального и промежуточного отверстий (для подачи силоса через отверстие в крышке) устанавливаются в соответствии с отдельной Инструкцией по монтажу.



Двойной боковой впуск

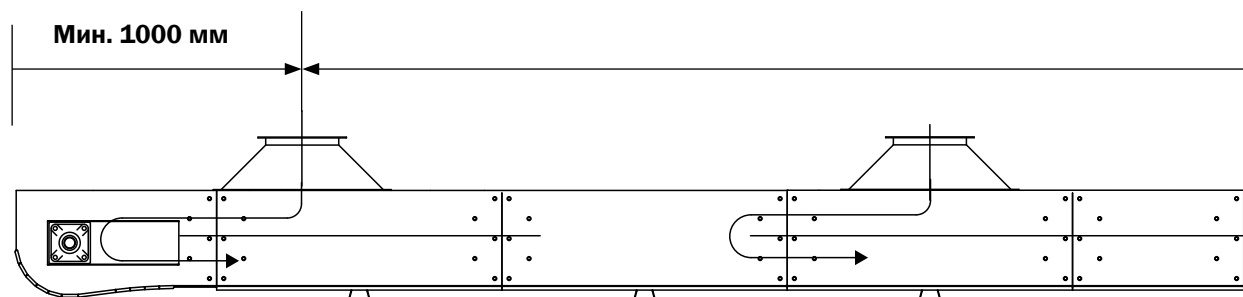
Боковое входное отверстие является саморегулируемым и используется для подачи зерна из бункера/силоса.



Входное отверстие

Входное отверстие используется при подаче зерна из машины с адаптированной мощностью.

Входное отверстие располагается в соответствии с размером на иллюстрации.



Подсоединение к последующей машине

Подсоедините конвейер к последующей машине в соответствии с инструкцией по его монтажу.

Соберите конвейер от изгиба наружу.

⚠ ВАЖНО!

Убедитесь в том, что детали монтируются по прямой линии и что они не повернуты.

1.

Смонтируйте донные винты.

Смонтируйте донную соединительную пластину там, где донья не перекрываются.

ВНИМАНИЕ! Используйте стопорную гайку.

⚠ ВАЖНО!

Убедитесь в том, что донные стыки стали ровными.

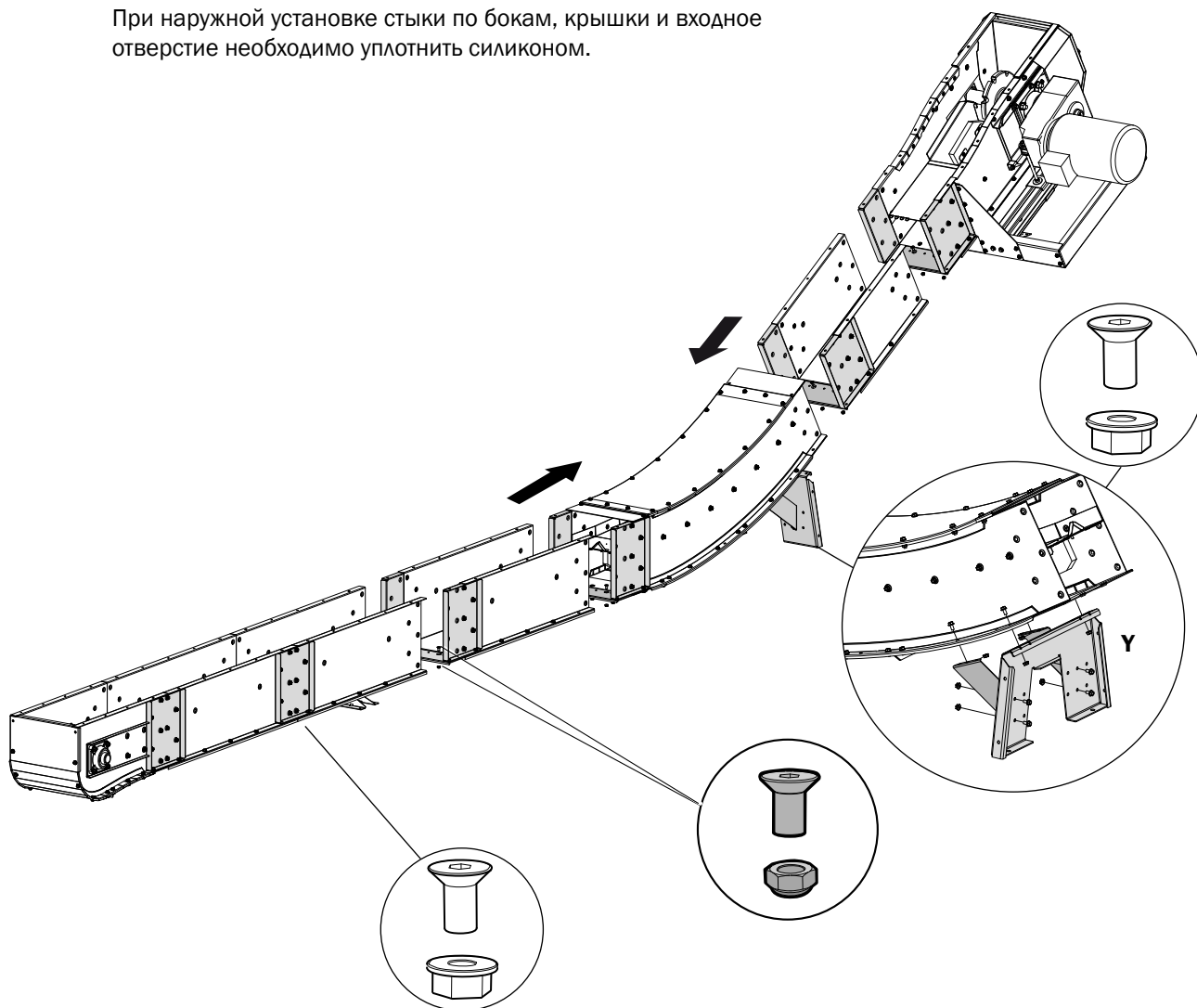
ВНИМАНИЕ! Смонтируйте опору (Y) одновременно с донными винтами.

2.

Смонтируйте боковые винты.

⚠ ВАЖНО!

При наружной установке стыки по бокам, крышки и входное отверстие необходимо уплотнить силиконом.



3.

Соберите отрезки цепей на дне в конвейере.

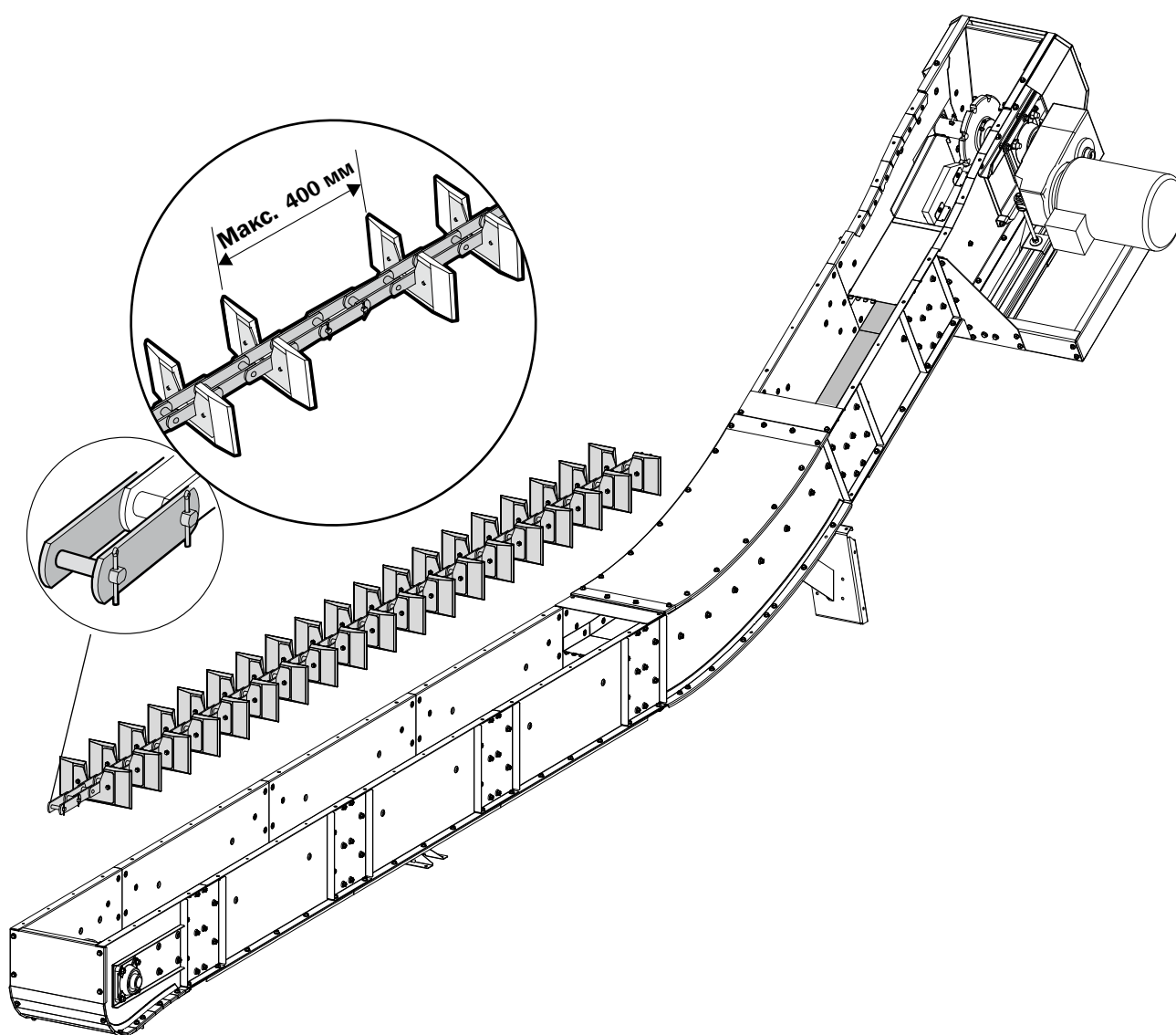
ВНИМАНИЕ! Цепные скобы должны "толкать" скребки к приводу.

ВНИМАНИЕ! Используйте веревку, чтобы протянуть цепь через изгиб.



ВАЖНО!

Убедитесь, что расстояние между двумя скребками по длине цепи не превышает 400 мм.

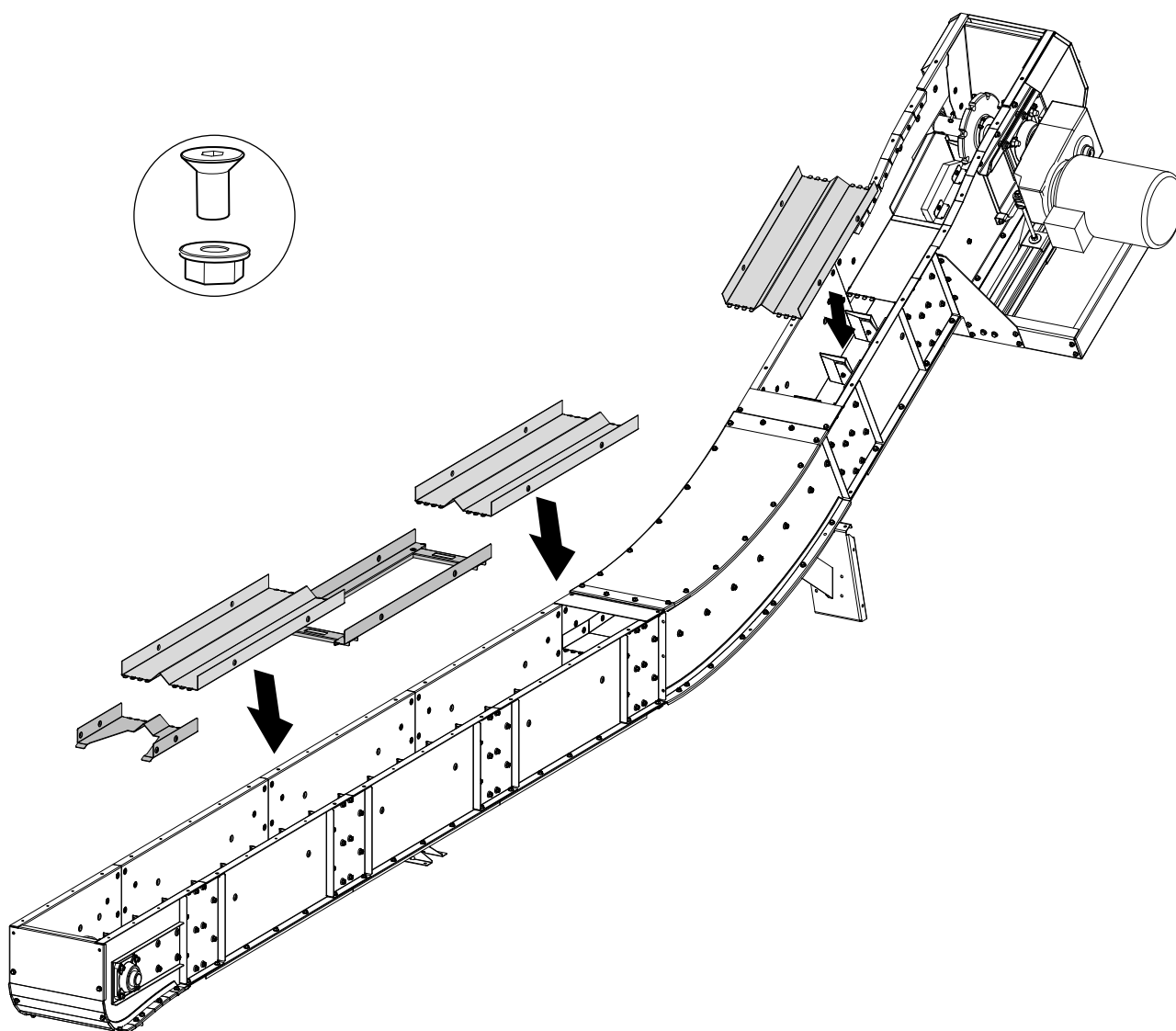


4.
Смонтируйте промежуточные донья от изгиба наружу.



ВАЖНО!

Правильно подберите зубчатые соединения.



5.

Соберите отрезки цепей на верхней плоскости в конвейере.

6.

Соберите отрезок цепи над звездочкой привода.

7.

Установите цепь конвейера над звездочкой натяжной секции.

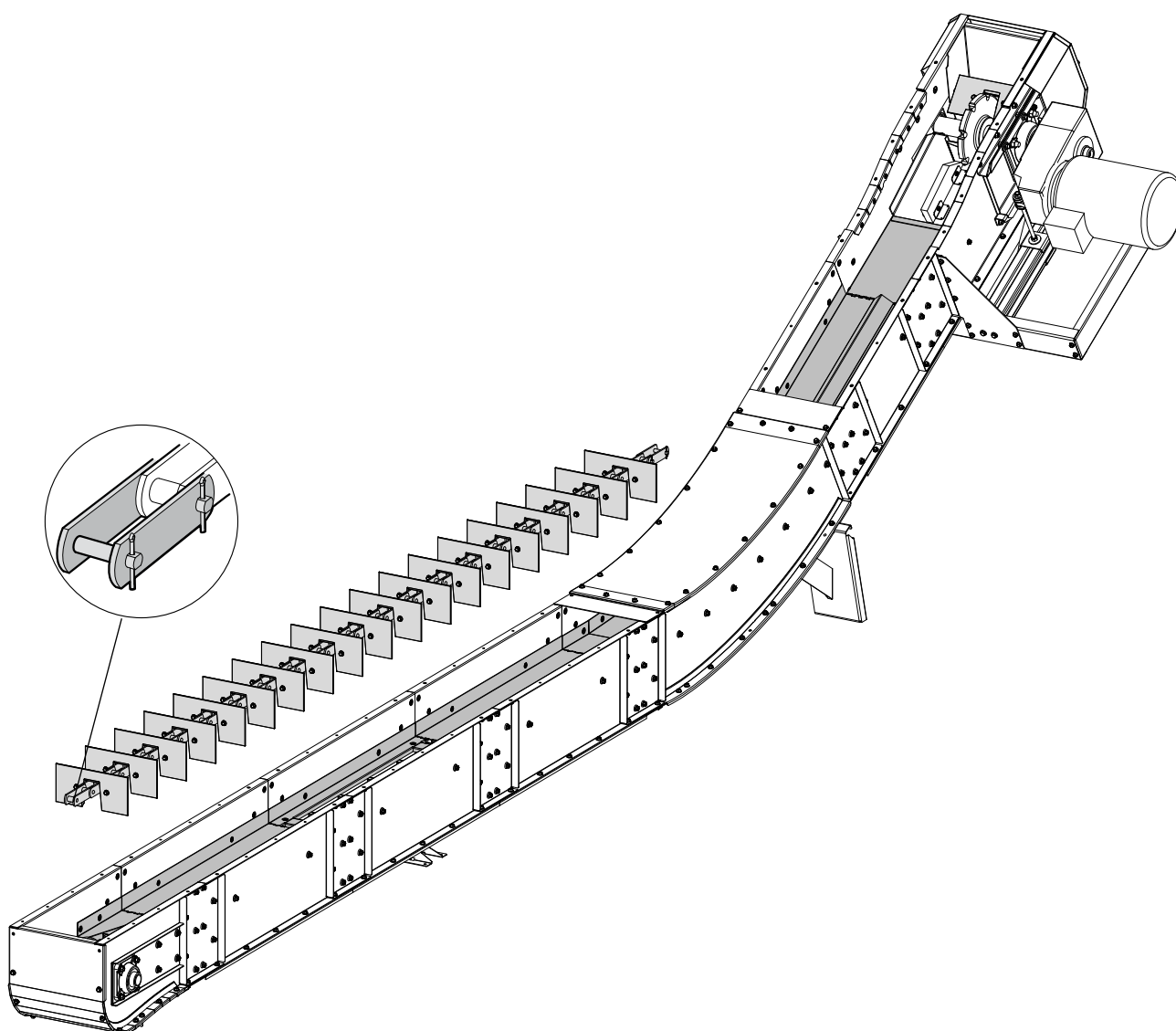
Отрежьте ее, если необходимо, до правильной длины и соберите.

Umlenkstation Установите цепь конвейера над звездочкой натяжной секции. Отрежьте ее, если необходимо, до правильной длины и соберите.



ВАЖНО!

Убедитесь в том, что цепь конвейера отцентрирована, может двигаться свободно и не касается боковых сторон конвейера.



8.

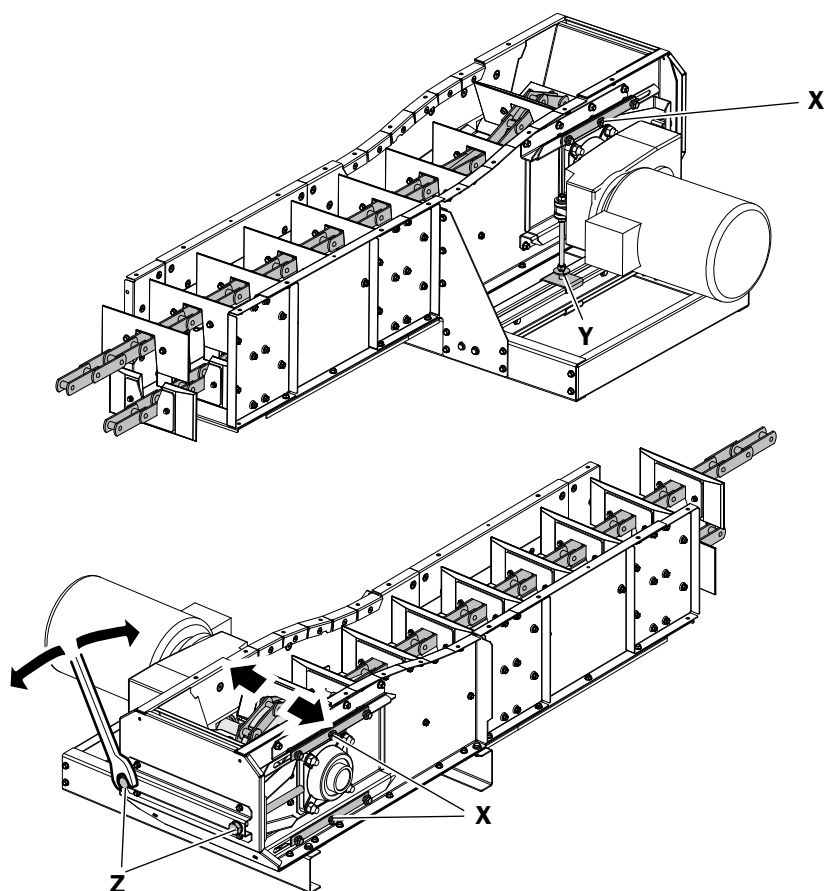
⚠ ВАЖНО!

- Убедитесь, что вал приводной секции находится под прямым углом к цепи конвейера.
- Убедитесь в том, что цепь конвейера натянута не слишком сильно.

Ослабьте болты (X & Y). Отрегулируйте натяжение цепи конвейера с помощью натяжного винта (Z), а затем затяните болты (X & Y).

Если цепь конвейера нельзя немного потянуть в сторону у вала натяжной секции, то она натянута слишком туго. Ослабьте натяжение, чтобы ее можно было немного протянуть в сторону.

ВНИМАНИЕ! Натяжные винты имеют самостопорящиеся неподвижные гайки внутри конвейера.



9.

Когда конвейер будет полностью собран, запустите его на некоторое время для проверки работы и проверьте натяжение снова.

ВНИМАНИЕ! Если крышка изгиба нагревается через некоторое время, то цепь конвейера натянута слишком сильно.

Новая цепь конвейера должна приработаться в течение определенного времени и затем отрегуливаться снова.

⚠ ВАЖНО!

Проверяйте цепь конвейера после 50 часов эксплуатации. Для дополнительной информации по обслуживанию см. отдельную инструкцию по обслуживанию.

10.

Смонтируйте крышки внахлест.

ВНИМАНИЕ! Поставьте соединительную пластину поверх стыков, где крышки не перекрываются.

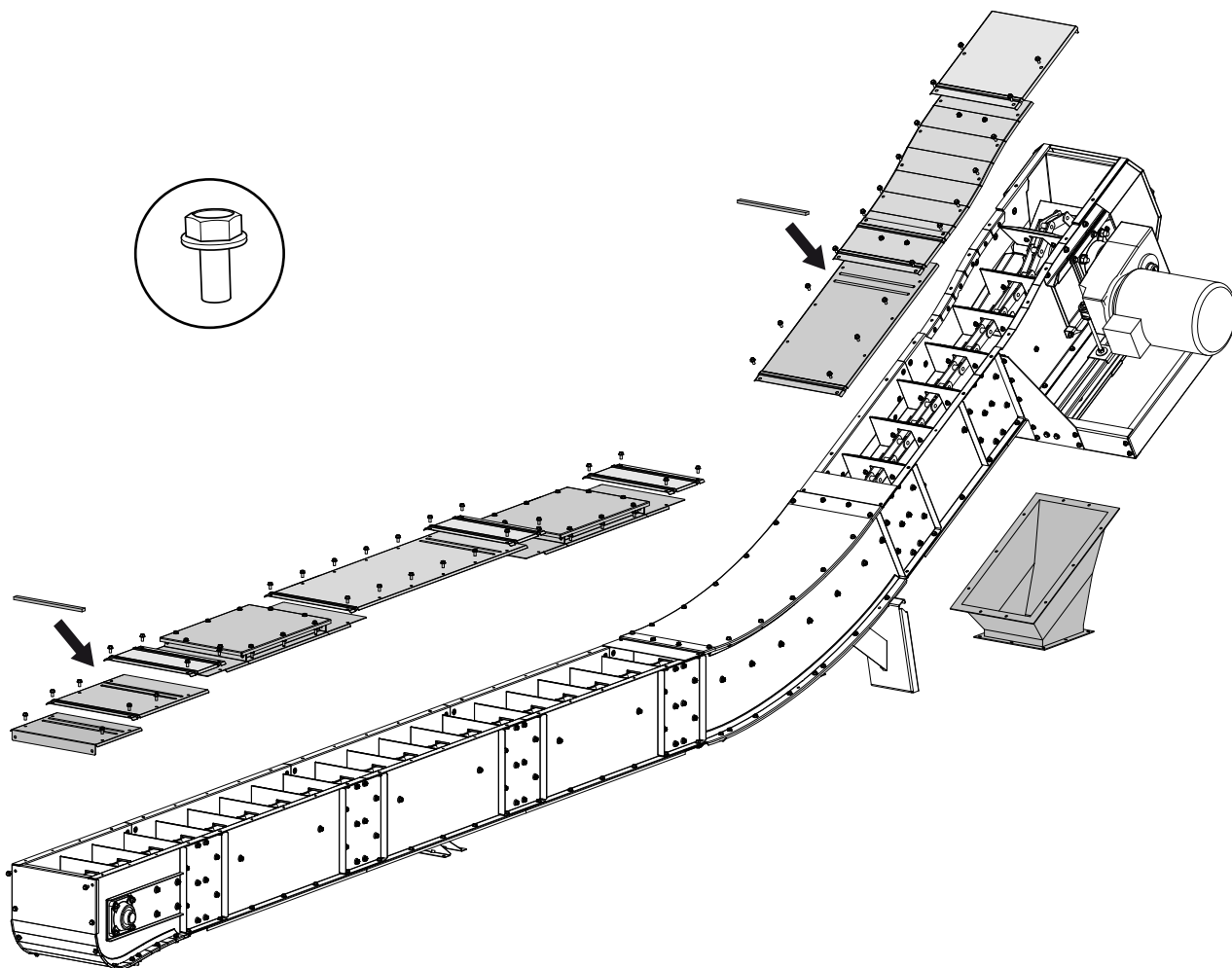
⚠ ВАЖНО!

- Установите резиновую планку в выштамповку у стыков.
- При наружной установке стыки по бокам, крышки и входное отверстие необходимо уплотнить силиконом.

11.

⚠ ПРЕДУПРЕЖДЕНИЕ!

Вращающийся вал приводной секции частично подвергается вредным воздействиям между мотором-редуктором и машиной, если защита от дождя не используется.



12.

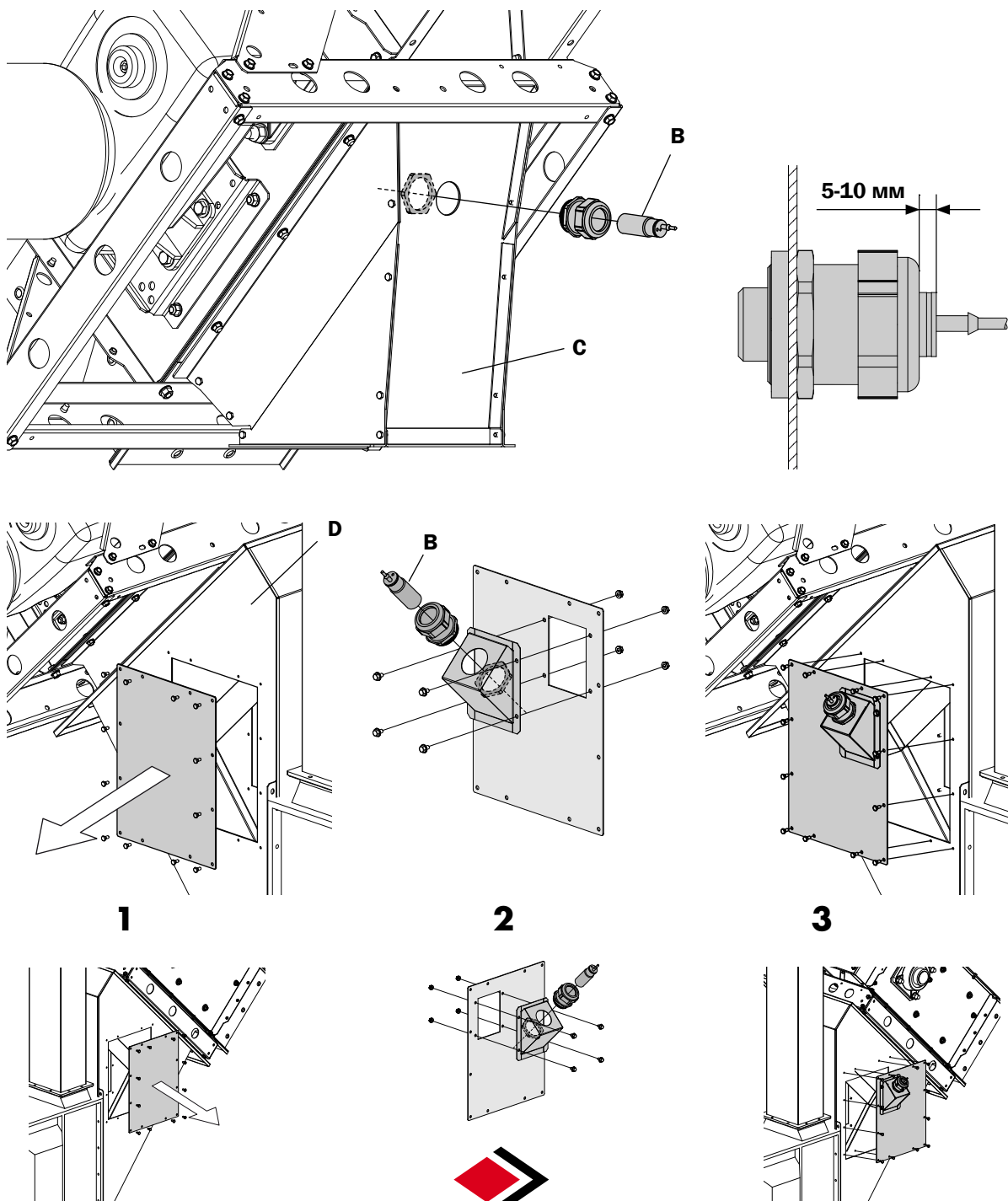
Датчик перегрузки (B) останавливает конвейер, если он переполнен. Смонтируйте датчик перегрузки (B) в выходной воронке (C) или соединительной воронке (D).

⚠ ПРЕДУПРЕЖДЕНИЕ!

Электрическое оборудование должно подсоединяться квалифицированным уполномоченным электриком. См. указания в отдельной инструкции по подключению электроники.

⚠ ВАЖНО!

Убедитесь, что датчик перегрузки при работе включен.



**SKANDIA
ELEVATOR**

SKANDIA ELEVATOR AB
KEDUMSVÄGEN 14, ARENTORP
S-534 94 VARA, SWEDEN

PHONE +46 (0)512 79 70 00
FAX +46 (0)512 134 00

INFO@SKANDIAELEVATOR.COM
WWW.SKANDIAELEVATOR.COM